

Приложение № 2
к приказу № 563-11
от « 9 » 12 2025 г.

**Кыргызско-Российский Славянский университет
имени первого Президента Российской Федерации Б.Н.Ельцина**

ПОЛОЖЕНИЕ

***о кафедре «Строительство» факультета архитектуры,
дизайна и строительства***

1 Назначение и область применения

1.1 Настоящее Положение о кафедре (далее Положение) является документом системы менеджмента качества университета

1.2 Настоящее Положение устанавливает структуру, основные задачи, функции, основные документы и взаимосвязи, а также права и ответственность кафедры «Строительство»

2 Нормативные документы, регламентирующие деятельность

Трудовой кодекс Кыргызской Республики.

Постановление Правительства Кыргызской Республики от 11 апреля 2016 года № 201 об утверждении Санитарно-эпидемиологических правил и нормативов «Санитарно-защитные зоны и санитарная классификация предприятий, сооружений и иных объектов».

Устав КРСУ

Этический кодекс КРСУ

Правила внутреннего трудового распорядка КРСУ

Закон Кыргызской Республики «Об образовании» от 11 августа 2023 года № 179

Федеральный закон «Об образовании в Российской Федерации» от 29.12.2012 № 273-ФЗ

Постановления и решения Кабинета Министров Кыргызской Республики и Правительства Российской Федерации по вопросам образования, приказы и другие нормативные акты Министерства науки, высшего образования и инноваций Кыргызской Республики и Министерства науки и высшего образования Российской Федерации, государственные образовательные стандарты Кыргызской Республики и Российской Федерации,

Положение о Факультете архитектуры, дизайна и строительства,

Приказы и распоряжения ректора, декана, решения Учёных советов КРСУ и ФАДиС, настоящее Положение и другие локальные нормативные акты, регламентирующие учебную и научную деятельность КРСУ.

3 Термины, определения и сокращения

Кафедра — структурное подразделение факультета, обеспечивающее учебную, научно-методическую и организационную деятельность по профилю **подготовки**.

КРСУ - Межгосударственная образовательная организация высшего образования Кыргызско-Российский Славянский университет имени первого Президента Российской Федерации Б.Н. Ельцина; .

ППС – профессорско-преподавательский состав

СМК — система менеджмента качества. •

ФАДиС - Факультет архитектуры, дизайна и строительства

4 Общие положения

4.1 В своей деятельности кафедра «Строительство» руководствуется действующей нормативной правовой и нормативно-технической документацией, внутренними документами университета, приказами ректора и распоряжениями декана ФАДиС, Политикой руководства университета, Должностными инструкциями работников кафедры «Строительство», планами деятельности подразделения и настоящим Положением.

4.2 Руководство кафедрой «Строительство» осуществляет заведующий кафедрой, назначаемый и освобождаемый от должности приказом ректора по представлению декана.

4.3 Заведующий кафедрой избирается на должность на заседании Учёного совета КРСУ путём тайного голосования. Порядок выборов на указанную должность определяется Уставом КРСУ и Положением о порядке проведения избрания по конкурсу

на замещение должностей педагогических работников КРСУ). Заведующим кафедрой назначается лицо, прошедшее предварительный медицинский осмотр в соответствии с действующим законодательством и не имеющее противопоказаний по состоянию здоровья, прошедшее при приеме на работу:

- вводный и первичный инструктаж по охране труда на рабочем месте;
- обучение по охране труда, в том числе, обучение и проверку знаний по безопасным методам и приемам выполнения работ;
- обучение по оказанию первой помощи пострадавшему при несчастных случаях на производстве, микроповреждениях (микротравмах), произошедших при выполнении работ;
- обучение и проверку знаний по использованию (применению) средств индивидуальной защиты;
- обучение мерам пожарной безопасности.

4.4 В период отсутствия заведующего кафедрой «Строительство» его функции выполняет лицо, назначенное приказом ректора по представлению декана ФАДиС

4.5 Реорганизация и ликвидация кафедры «Строительство» осуществляется приказом ректора КРСУ по представлению проректора по образовательной деятельности.

4.6 Кафедра непосредственно подчиняется декану и входит в состав ФАДиС

4.7 Структура кафедры «Строительство» представлена на рисунке 1.

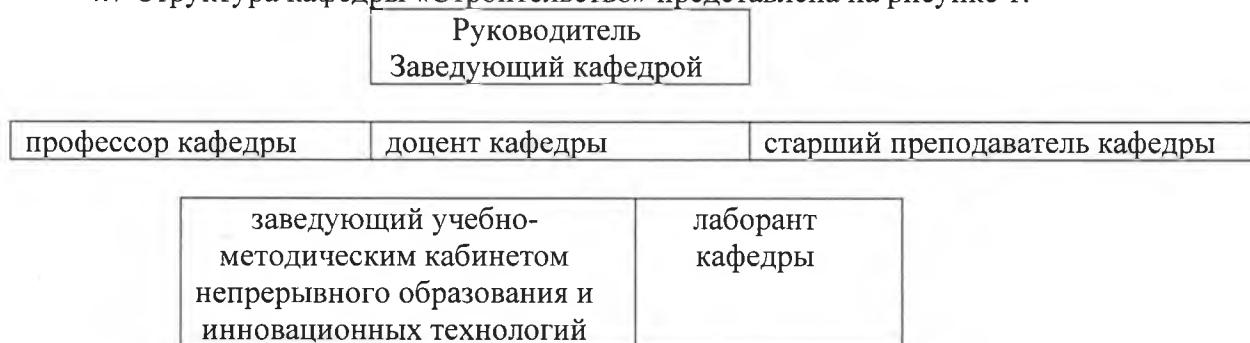


Рисунок 1.

4.8 Кадровый состав кафедры «Строительство», деятельность которого регламентируется соответствующими должностными инструкциями:

- Профессор кафедры «Строительство» - 5 штатных единиц;
- Доцент кафедры «Строительство» - 5 штатных единиц;
- Старший преподаватель кафедры «Строительство» - 1 штатная единица;
- Заведующий учебно-методическим кабинетом непрерывного образования и инновационных технологий - 1 штатная единица;
- Лаборант - 1 штатная единица.

4.9 К профессорско-преподавательскому составу кафедры относятся лица, работающие на кафедре в должностях: заведующего кафедрой, профессора, доцента, старшего преподавателя. Заключение трудового договора с профессорско-преподавательским составом кафедры, кроме заведующего кафедрой, предшествует избранию по конкурсу. Срок трудового договора, заключаемого с сотрудниками из числа профессорско-преподавательского состава кафедры, не может превышать пяти лет.

5 Основные цели и задачи

Кафедра «Строительство» в своей деятельности реализует следующие цели и задачи:

5.1 Совершенствование учебно-методической деятельности профессорско-преподавательского состава и используемых педагогических технологий;

5.2 Формирование и развитие кадрового потенциала, обеспечивающего преподавание закрепленных за кафедрой учебных дисциплин. Повышение квалификации профессорско-преподавательского состава, научных работников кафедры, учебно-вспомогательного персонала.

5.3 Совершенствование содержания обучения по образовательным

программам, реализуемых кафедрой.

5.4 Осуществление фундаментальных, прикладных научных исследований, инноваций и просветительской деятельности в области интересов кафедры.

5.5 Публикация результатов методической, научно-методической и научно-исследовательской деятельности в соответствующих изданиях, подача заявки на объекты интеллектуальной собственности, участие в семинарах и конференциях по направлениям исследования кафедры.

5.6 Формирование у обучающихся компетенций в соответствии с требованиями Федерального государственного образовательных стандарта и Государственного образовательных стандарта Кыргызской Республики по направлениям, в реализации которых принимает участие кафедра.

5.7 Развитие у обучающихся культурных и нравственных ценностей, формирование активной гражданской позиции, в том числе проведение межвузовских, университетских, факультетских конкурсов, соревнований и прочих мероприятий для обучающихся по тематике кафедры.

6 Функции и права

В соответствии с основными целями и задачами кафедра «Строительство» осуществляет:

Образовательная деятельность:

6.1 Проводит все виды учебных занятий по всем формам обучения по закрепленным за кафедрой дисциплинам в соответствии с учебным планом, программами учебных дисциплин, расписанием учебных занятий и требованиями локальных нормативных актов.

6.2 Разрабатывает образовательные программы, рабочие учебные планы по направлениям подготовки (специальностям), рабочие программы по дисциплинам, программы учебной и производственной практики, календарные учебные графики, программы итоговой государственной аттестации с учетом требований рынка труда и на основе государственных образовательных стандартов Кыргызской Республики и федеральными государственными образовательными стандартами Российской Федерации. Разрабатывает учебно-методические комплексы дисциплин, закрепленных за кафедрой, проводит их согласование и представляет на утверждение в установленном порядке.

6.3 Участвует в мероприятиях, проводимых университетом, по модернизации учебного процесса и повышению качества обучения.

6.4 Организует и осуществляет контроль за самостоятельной работой студентов, включая выполнение ими домашних заданий, курсовых работ или проектов, выпускных квалификационных работ, дипломных проектов.

6.5 Обеспечивает повышение качества преподавания путем совершенствования имеющихся методик обучения, изучает и внедряет новые методики и технологии обучения.

6.6 Осуществляет в установленном порядке текущий контроль успеваемости и промежуточной аттестации студентов с использованием современных информационных технологий.

6.7 Организует и осуществляет итоговую государственную аттестацию выпускников по закрепленным за кафедрой направлениям подготовки (специальностям, профилям) по всем формам обучения.

6.8 Осуществляет подготовку и повышение квалификации научно-педагогических кадров.

6.9 Устанавливает профессиональные, творческие связи с кафедрами других высших учебных заведений, в том числе и зарубежных, научно-исследовательскими и иными профильными организациями, потенциальными работодателями, а также со смежными кафедрами факультета архитектуры, дизайна и строительства по закрепленным за кафедрой дисциплинам и КРСУ, которые ведут занятия согласно учебного плана на кафедре «Строительство», изучает, обобщает и распространяет опыт работы лучших преподавателей.

Научная деятельность:

6.10 Участвует в научно-исследовательской деятельности университета, проводит научные исследования по фундаментальным, научно-техническим, социально-экономическим, по проблемам высшего образования в тесной связи с задачами повышения качества подготовки студентов.

6.11 Проводит научно-методические семинары с обсуждением вопросов, направленных на повышение уровня педагогического мастерства профессорско-преподавательского состава, заслушивает отчеты преподавателей о повышении квалификации, доклады аспирантов и докторантов по материалам диссертации и других.

6.12 Проводит экспертную оценку законченных научно-исследовательских работ, дает заключения и рекомендации об опубликовании результатов научных разработок, их внедрению и использованию в учебном процессе.

6.13 Проводит экспертизу диссертационных работ, подготавливает рецензии о степени соответствия диссертационных работ требованиям Высшей аттестационной комиссии Кыргызской Республики, предъявляемым к диссертациям, составляет заключение и готовит выписку из протокола заседания кафедры для предоставления в диссертационный совет.

6.14 Осуществляет в установленном порядке сотрудничество с кафедрами других высших учебных заведений, в том числе зарубежными, а также с научно-исследовательскими организациями по профилю кафедры, потенциальными работодателями..

6.15 Организует научно-исследовательскую работу студентов.

Воспитательная работа с обучающимися:

6.16 Участвует в формировании и развитии культурных и нравственных качеств студентов и аспирантов.

6.17 Организует и проводит внеучебную воспитательную работу со студентами и аспирантами.

Работа по профориентации студентов и содействию трудоустройству выпускников:

6.18 Участвует в профориентационной работе в школах, лицеях, колледжах, в организациях, учреждениях по организации набора и приема абитуриентов в университет.

6.19 Развивает сотрудничество с предприятиями, учреждениями, организациями в подготовке специалистов по профилю кафедры.

6.20 Содействует в трудоустройстве выпускников по профилю кафедры и анализирует их использование в качестве специалистов.

Организационная деятельность:

6.21 Организует деятельность в соответствии с учебными планами, графиком

учебного процесса и годовым планом работы.

6.22 Обеспечивает делопроизводство и документирование по функционированию кафедры согласно утвержденной Номенклатуре дел.

6.23 Проводит мероприятия и принимает меры по обеспечению безопасности жизни и здоровья студентов и работников при проведении учебных занятий в закрепленных за кафедрой помещениях.

6.24 Привлекает к педагогической деятельности ведущих ученых и специалистов научных организаций и предприятий,

6.25 Комплектует и оснащает закрепленные за кафедрой помещения соответствующим материально-техническим оборудованием, необходимым для организации учебно-воспитательного процесса.

6.26 Заключает договора с профильными организациями для прохождения различных видов практик, предусмотренных учебными планами.

6.27 Размещает на сайте кафедры и регулярно обновляет необходимые информации.

Управление кафедрой

6.28 Общее руководство кафедрой осуществляет декан факультета архитектуры, дизайна и строительства.

6.29 Управление деятельностью кафедры осуществляется на принципах единоначалия и коллегиальности.

6.30 Непосредственное руководство деятельностью кафедры осуществляет заведующий кафедрой.

Права кафедры:

- получать необходимое ресурсное обеспечение;
- запрашивать у подразделений информацию для учебного процесса;
- привлекать внешних специалистов к обучению;
- инициировать модернизацию образовательных программ;
- участвовать в конкурсах, грантах, проектах;
- инициировать создание лабораторий и научных направлений.

7. Ответственность сотрудников

7.1. Заведующий кафедрой несет ответственность за качество образовательного процесса, выполнение учебных планов, сохранность имущества и соблюдение СМК.

7.2. Преподаватели кафедры несут ответственность за:

- качество обучения;
- выполнение индивидуальных планов;
- объективность оценивания;
- соблюдение норм академической добросовестности.

7.3. Учебно-вспомогательный персонал отвечает за:

- организацию труда, соблюдение сотрудниками трудовой дисциплины, норм охраны труда, техники безопасности и противопожарной безопасности, правил внутреннего распорядка
- состояние лабораторий;
- подготовку оборудования;
- сохранность документации и материалов.

8. Взаимодействие кафедры

8.1. Кафедра взаимодействует с учебным управлением, деканатом, другими

кафедрами, бухгалтерией, библиотекой, отделом качества, центром цифровых технологий.

8.2. Предоставляет отчеты в установленные сроки (ежесеместровые и годовые отчеты, материалы аккредитаций, анализ выполнения учебных планов).

8.3. Получает от других подразделений информацию, необходимую для обеспечения учебного процесса.

8.4. Взаимодействует с внешними организациями по вопросам практики студентов, НИР, совместных проектов.

Лист согласования

Должность, Ведущий СМК	Подпись	И.О.Ф.	Дата
Проректор по образовательной деятельности КРСУ <i>Брисо</i>	<i>А. Байт</i>	М.Г. Юрченко <i>Баймурзина</i>	<i>03.12.25</i>
Начальник управления образовательных программ	<i>А. Байт</i>	А.Т. Баймулдинова	<i>03.12.25</i>
<i>Зам.</i> Начальник правового управления	<i>И.В. Летова</i>	И.В. Летова <i>И.В. Летова</i>	<i>02.12.25</i>
Начальник Управления по работе с персоналом	<i>Н.А. Валитова</i>	Н.А. Валитова	<i>01.12.25</i>
Начальник отдела ПБ, ОТ и ГЗ	<i>Н.А. Байсынов</i>	Н.А. Байсынов	<i>2.12.25</i>
Декан факультета	<i>Г.В. Лоцев</i>	Г.В. Лоцев	

С инструкцией ознакомлен:

_____/_____
(подпись) (расшифровка подписи) _____ 20__ г.

_____/_____
(подпись) (расшифровка подписи) _____ 20__ г.

_____/_____
(подпись) (расшифровка подписи) _____ 20__ г.

_____/_____
(подпись) (расшифровка подписи) _____ 20__ г.

_____/_____
(подпись) (расшифровка подписи) _____ 20__ г.

_____/_____
(подпись) (расшифровка подписи) _____ 20__ г.

_____/_____
(подпись) (расшифровка подписи) _____ 20__ г.

_____/_____
(подпись) (расшифровка подписи) _____ 20__ г.

_____/_____
(подпись) (расшифровка подписи) _____ 20__ г.

_____/_____
(подпись) (расшифровка подписи) _____ 20__ г.

_____/_____
(подпись) (расшифровка подписи) _____ 20__ г.

_____/_____
(подпись) (расшифровка подписи) _____ 20__ г.